

基于数据，
深化质量研究和质量管理
——以某校2013级基线测试数据为例

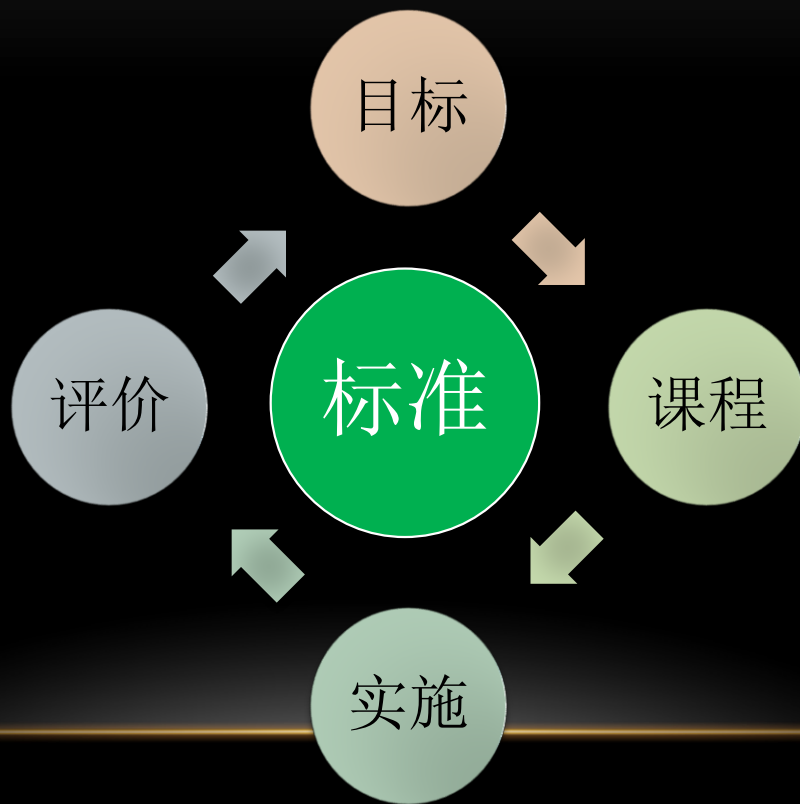
沈阳市教育研究院评测中心 柳文波

2016年3月

第一

评测工作的任务之一，是带动质量研究和质量管理的转型升级

教育的核心是质量，质量的核心是标准



从实际情况看，质量研究和质量管理亟需转型升级



围绕数据要做好三件事

一是拿数据（模型设计，工具开发，数据采集）

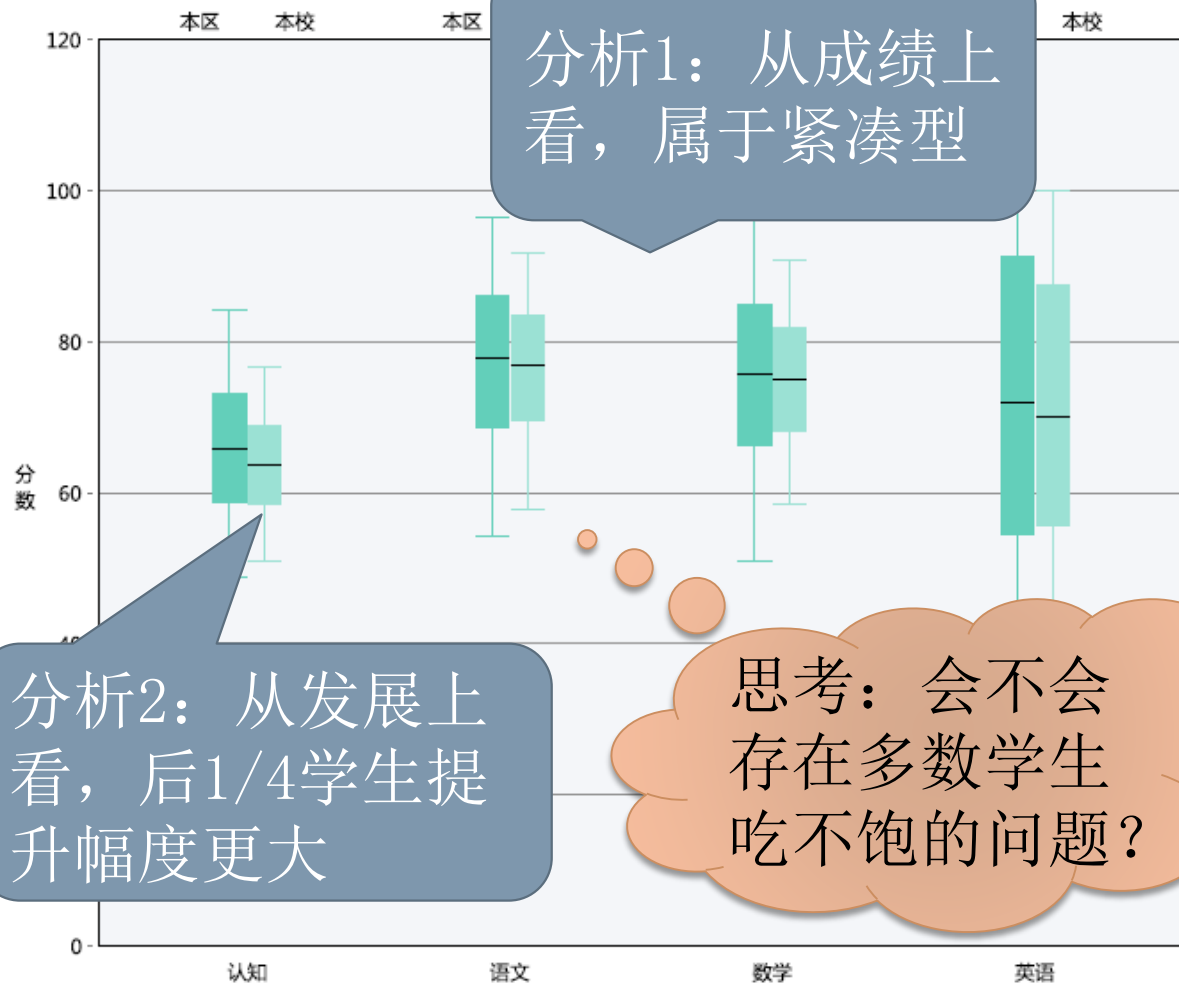
二是看数据（标准研制，技术选择，数据分析）

三是用数据（抓住问题，着力破解，促进转型）

第二

以某校数据为例，浅谈怎样转变研究
方式和管理方式

本校学生各科得分分布



您读出了哪些信息

假如召开学情分析会，您

本校及各班

分析1：总体看，
喜忧参半（前后
1/2）

分析2：有两个不均
衡，一个是班级内不
均衡，一个是班级间
不均衡



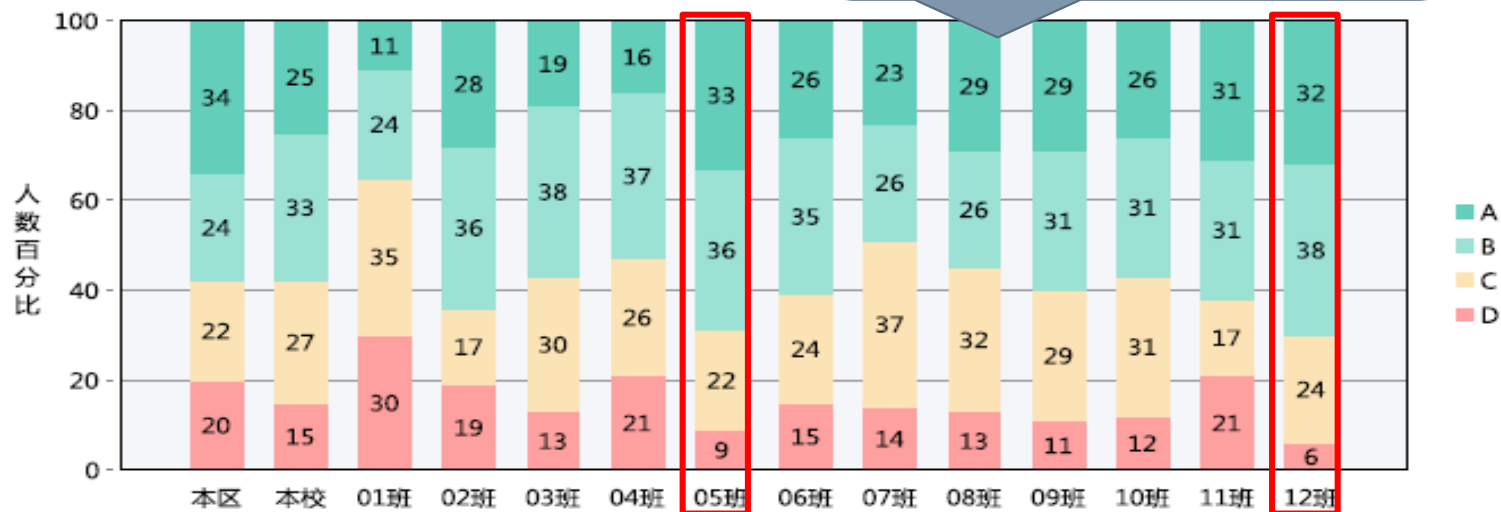
共同研究：这两个
不均衡是怎样形成
的？又怎样破解？

对5班和12班的比较分析

看数据：两个班均表现较好，数据接近，但5班D等级比例稍高。

况

本校及各班级学生在数学不同水平上的人数

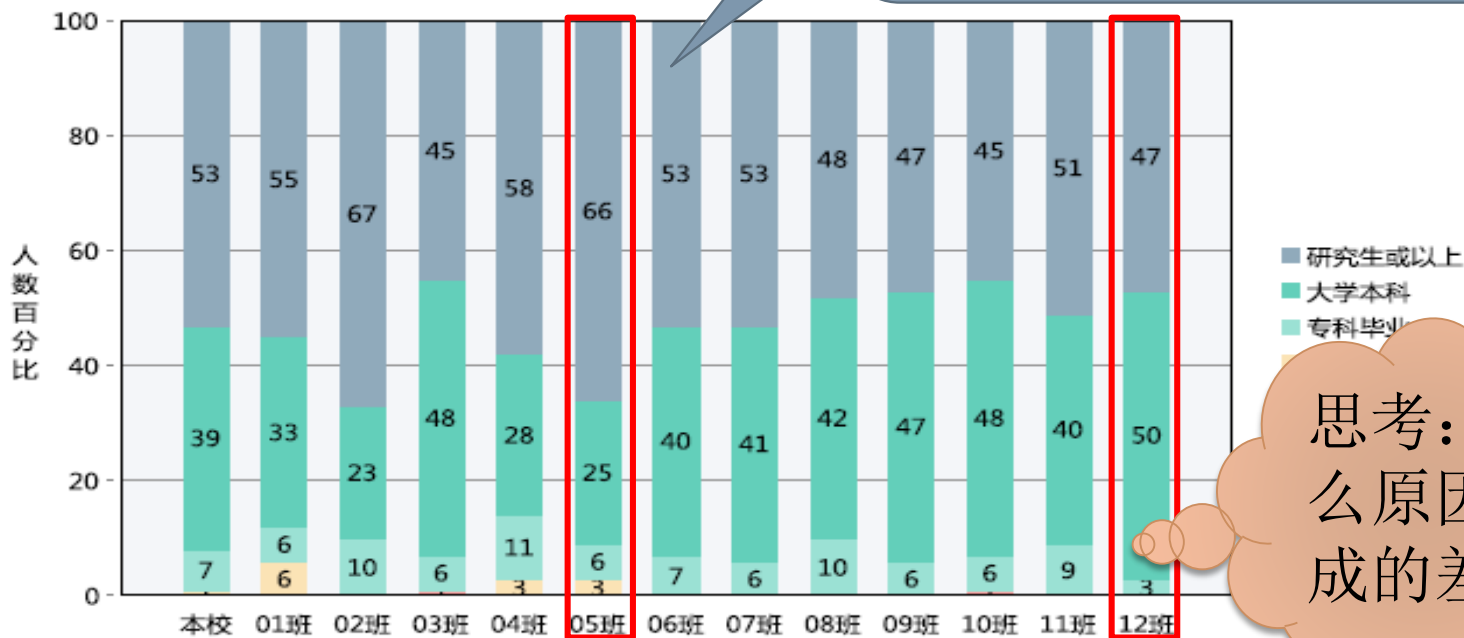


- 从图中您可以了解本校及各班级在数学成绩上的等级分布情况。
- 由图可知，在数学学科上，12班表现较好，高等级人数达到了70.3%，高于本校的57.8%；01班表现较弱，低等级人数达到了64.9%，高于本校的42.2%。

对5班和12班的比较分析

看数据：5班对研究生学历的期望值远高于12班，但在低学历方面，12班表现更好

学生基本情况

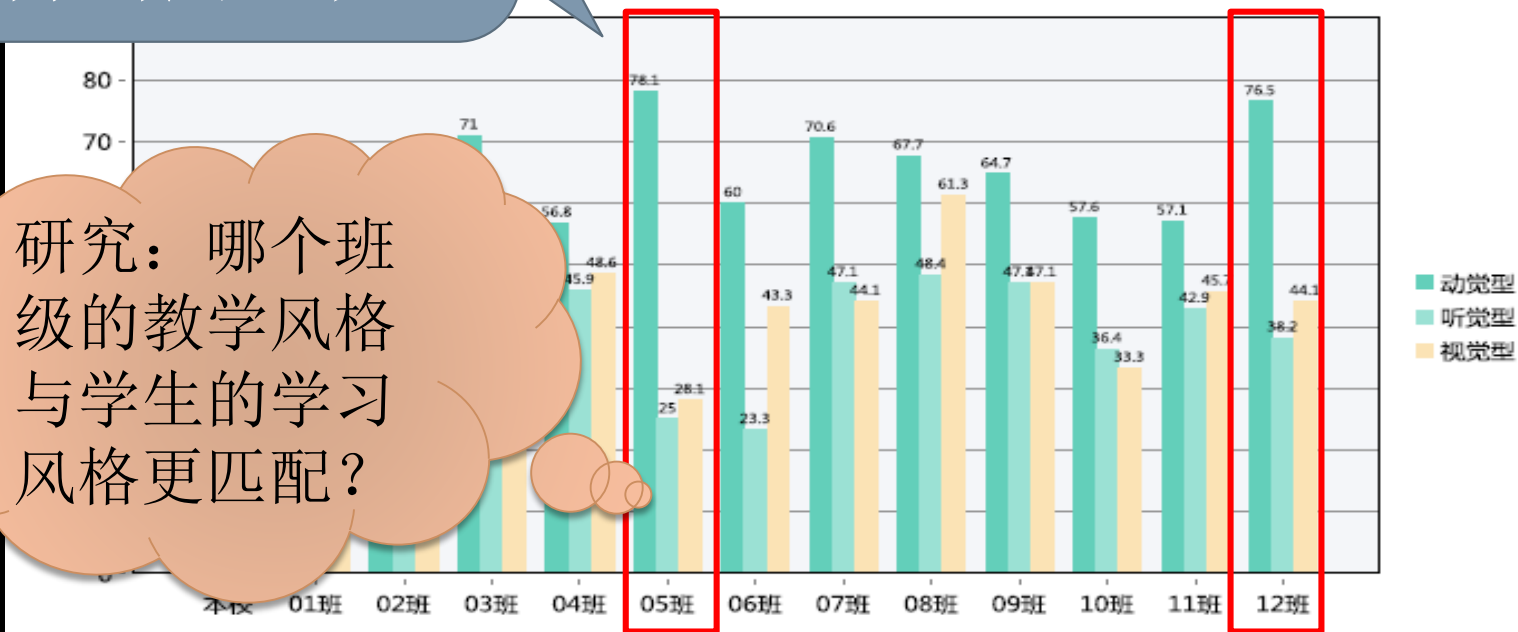


思考：什么原因造成的差异？

● 从图中您可以了解本校及各班级学生期望自己未来受教育的程度的分布情况。

分析1：两班的动觉型比例相当，但5班的听觉型、视觉型比例远低于12班

比较分析（三）学习风格情况



研究：哪个班级的教学风格与学生的学习风格更匹配？

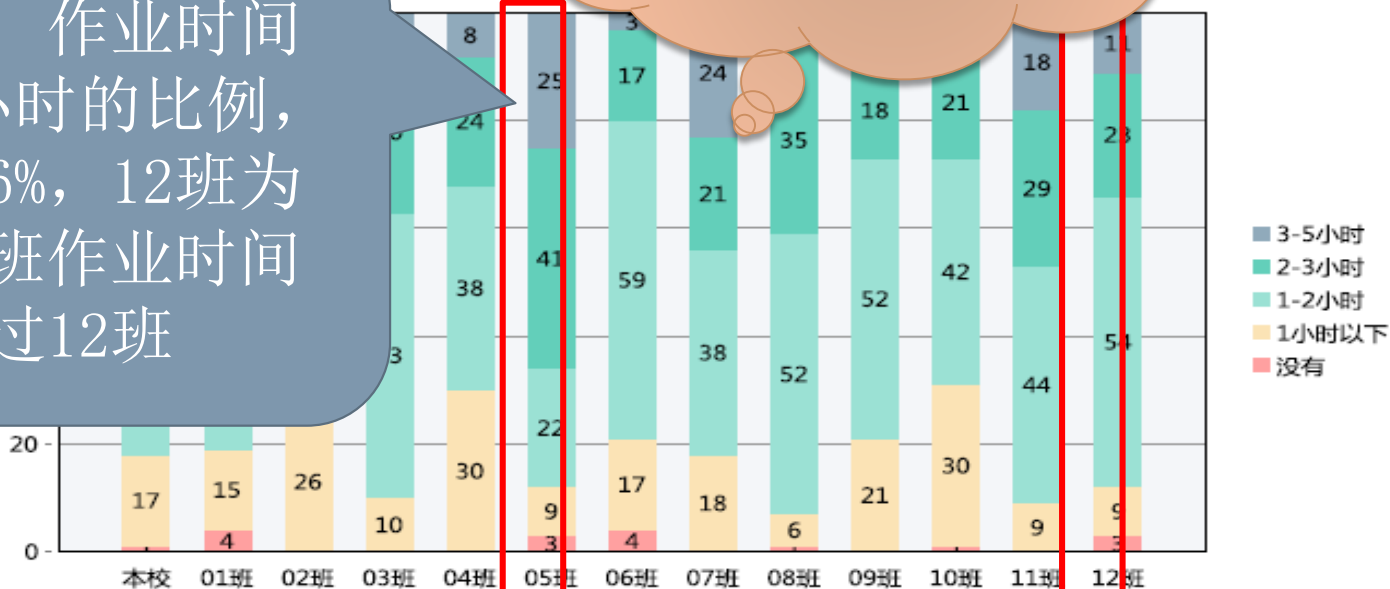
● 从上图您可以了解本校及各班级学生在三种学习风格方面的分布情况。

对5班和12班的比较分析 作业负担情况

研究：谁的作业设计和作业管理更有效？

学生课业负担情况

看数据：作业时间超过2小时的比例，5班为66%，12班为34%，5班作业时间明显超过12班



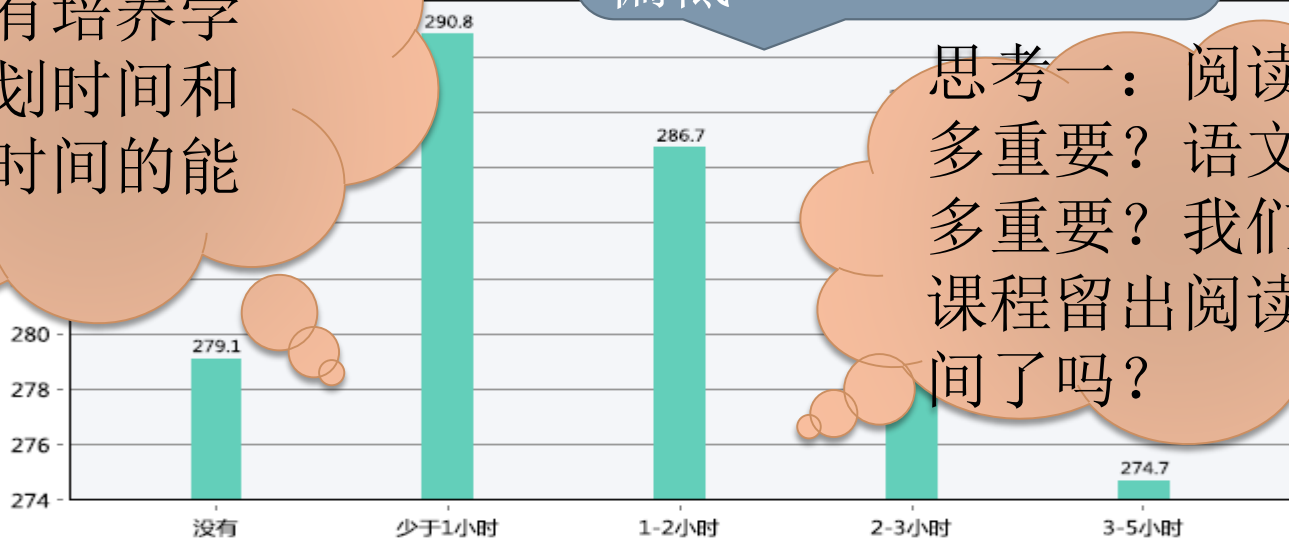
● 从图中您可以了解本校及各班级学生平时上学时每天做作业时间的分布情况。

这张阅读与学业的关系图，能传达哪些信息？

思考二：我们有没有培养学生规划时间和管理时间的能力？

分析：不阅读和过量阅读的学生成绩明显偏低

思考一：阅读有多重要？语文有多重要？我们的课程留出阅读时间了吗？



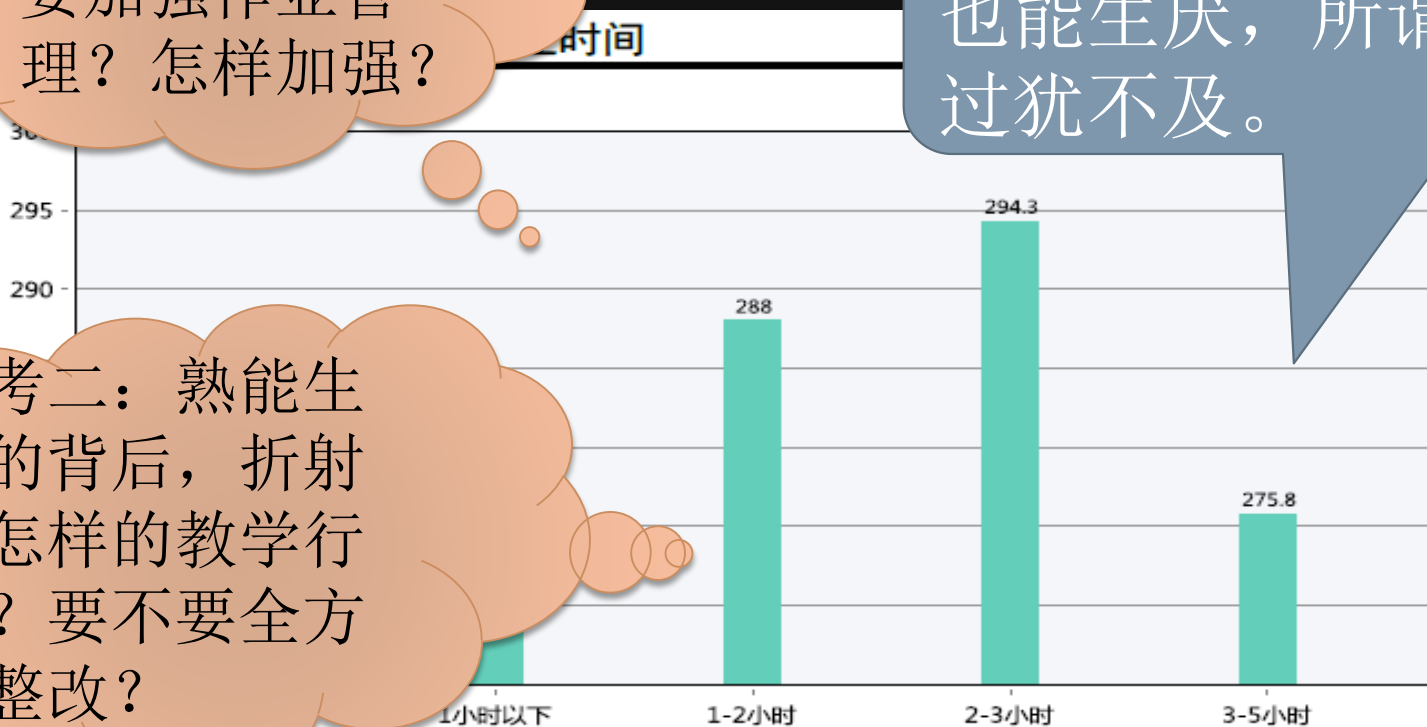
- 从图中您可以了解本校学生平时上学的一天放学后，用于看自己感兴趣的书的时间与2013初中基线考试总成绩的关系。

这张图是作业时间与成绩的关系图，

思考一：要不要加强作业管理？怎样加强？

分析：熟能生巧，也能生厌，所谓过犹不及。

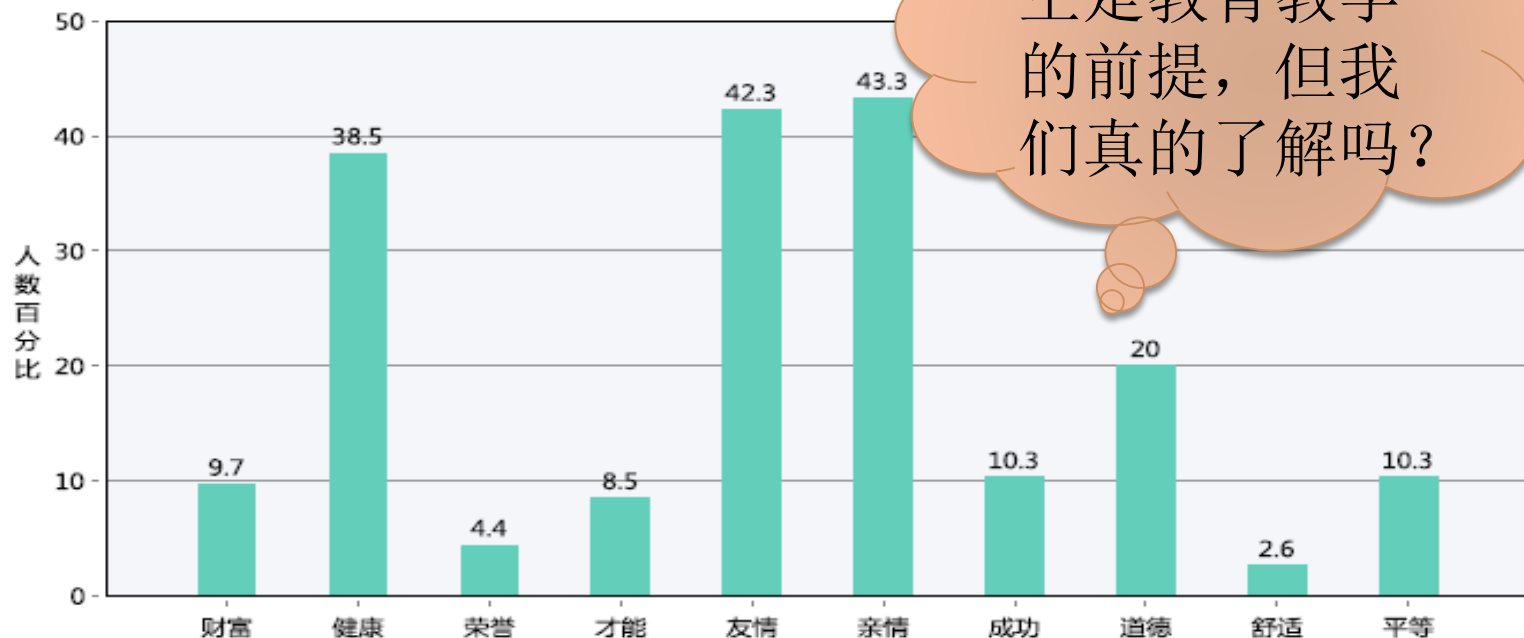
思考二：熟能生厌的背后，折射出怎样的教学行为？要不要全方位整改？



● 从图中总结本校学生平时每天做作业时间与2013初中基线考试总成绩的关系。

这张图提供的信息，能否帮助学校和班级改进工作？

学生基本情况



思考：了解学生是教育的前提，但我们真的了解吗？

● 从图中您可以了解本校学生认为最重要的两项事物的分布情况。

新时期对教师和学校长的新要求



读懂数据，做一个
聪明的研究者。

用好数据，做一个
聪明的管理者。



第三

几句题外话

要增强一线研究者和管理者的专业自信、专业自觉，警惕三种不良倾向



一是数据崇拜

二是技术至上

三是精英意识

敬请批评指正

办公电话：024-31668650

电子邮件：1wb4000@qq.com